

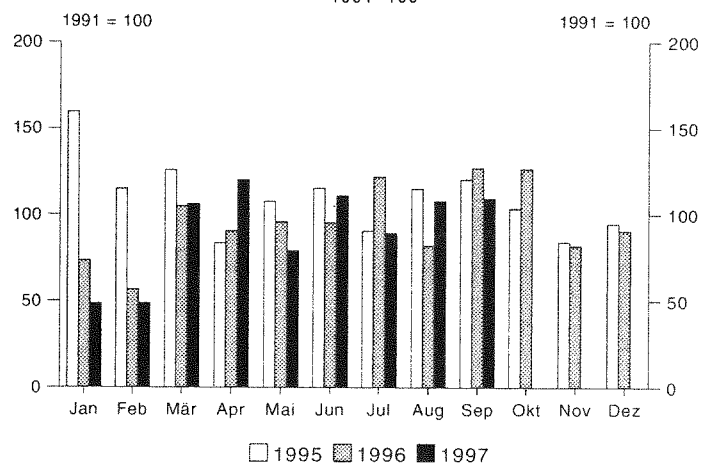
E II 1/E III 1 - m 9/97
Ausgegeben im Dezember 1997

Baugewerbe im September 1997

A) Vorbereitende Baustellenarbeiten,
Hoch- und Tiefbau

B) Bauinstallation und sonstiges Baugewerbe

Auftragseingangsindex in "Vorbereitende Baustellenarbeiten,
Hoch- und Tiefbau"
1991=100



Herausgeber:

Statistisches Landesamt
Saarland

Virchowstraße 7, 66119 Saarbrücken
Postfach 10 30 44, 66030 Saarbrücken
Telefon: (06 81) 5 01 - 59 35
Telefax: (06 81) 5 01 - 59 21
E-Mail: statistik@stala.saarland.de

Nachdruck, auch auszugsweise, nur mit
Quellenangabe gestattet

Statistisches Landesamt SAARLAND

E II 1-M

Methodische Erläuterungen

Berichtskreis:

Erfasst werden in selbständigen Erhebungen im Baugewerbe die Bereiche Vorbereitende Baustellenarbeiten, Hoch- und Tiefbau sowie Bauinstallation und sonstiges Baugewerbe in der Abgrenzung der Klassifikation der Wirtschaftszweige WZ 93. Zum Baugewerbe Vorbereitende Baustellenarbeiten, Hoch- und Tiefbau zählen die Zweige des Hoch- und Tiefbaus (u.a. Zimmerei und Dachdeckerei), ferner Straßenbau, Wasserbau und Spezialbau.

Das Baugewerbe Bauinstallation und sonstiges Baugewerbe umfaßt u.a. Bauinstallation, Stukkateurgewerbe, Gipserei, Verputzerei, Maler- und Lackierergewerbe, Bautischler, Fliesen-, Platten- und Mosaiklegerei.¹⁾

Zu den Monats- bzw. Vierteljahresberichten im Baugewerbe melden die Baubetriebe von Unternehmen mit 20 und mehr Beschäftigten sowie alle Arbeitsgemeinschaften.

Im Baugewerbe Vorbereitende Baustellenarbeiten, Hoch- und Tiefbau werden die erhobenen Daten - mit Ausnahme der gemeldeten Auftragseingänge und Auftragsbestände - zu Ergebnissen für alle Betriebe aufgeschätzt. Grundlage hierfür sind die Ergebnisse der jährlichen Totalerhebung im Baugewerbe Vorbereitende Baustellenarbeiten, Hoch- und Tiefbau. Eine entsprechende Aufschätzung der im Baugewerbe Bauinstallation und sonstiges Baugewerbe erhobenen Daten erfolgt nicht. Die Kreisergebnisse für das Baugewerbe Vorbereitende Baustellenarbeiten, Hoch- und Tiefbau sind ebenfalls nicht aufgeschätzt.

Beschäftigte:

Tätige Inhaber, Mitinhaber, unbezahlt mithelfende Familienangehörige und alle Personen, die in einem arbeitsrechtlichen Verhältnis zum Baubetrieb stehen (Angestellte, Arbeiter und

Auszubildende). Die Arbeiter sind in folgende Gruppen gegliedert: Facharbeiter (einschl. angestelltenversicherungspflichtiger Poliere, Schachtmeister und Meister); Fachwerker, Werker, Baumaschinisten und Arbeiter mit angelernten Spezialtätigkeiten, ferner gewerblich Auszubildende, Umschüler, Anlernlinge und Praktikanten. Nachgewiesen wird der Beschäftigtenstand am Monatsende; bei größeren Zeiträumen der jeweilige Monatsdurchschnitt.

Bruttolöhne und Bruttogehälter:

Bei den Bruttolöhnen und Bruttogehältern ist die Summe der lohnsteuerpflichtigen Brutto-bezüge (Bar- und Sachbezüge) anzugeben. Diese Beträge verstehen sich ohne Arbeitgeberanteile zur Kranken-, Renten- und Arbeitslosenversicherung, ohne Beiträge zu den Sozialkassen des Baugewerbes, ohne Winterbau-Umlage, ohne Aufwendungen für die betriebliche Alters-, Invaliditäts- und Hinterbliebenenversorgung, ohne gezahltes Vorruhestandsgeld. Die Entgelte für Poliere, Schachtmeister und Meister sind zur Bruttolohnsumme und nicht zur Bruttogehaltssumme zu rechnen.

Geleistete Arbeitsstunden:

Alle von Inhabern, Angestellten, Arbeitern und Auszubildenden auf Baustellen, Bauhöfen und in Werkstätten tatsächlich geleisteten (nicht die bezahlten) Arbeitsstunden. Nicht einbezogen sind die für Bürotätigkeit geleisteten Arbeitsstunden.

Umsatz (ohne Umsatzsteuer):

Als Umsatz gelten die dem Finanzamt für die Umsatzsteuer zu meldenden steuerbaren Beträge im Bundesgebiet einschl. Umsatz aus Nachunternehmertätigkeit und Vergabe von Teilleistungen an Nachunternehmer. Hierzu zählen seit dem 1. Januar 1980 auch Anzahlungen für Teilleistungen oder Vorauszahlungen vor Ausführung der entsprechenden Lieferungen oder Leistungen ab 10 000 DM²⁾. Der Gesamtumsatz enthält außer dem bauge-

werblichen Umsatz (Umsatz aus Bauleistungen) die Handels- und sonstigen Umsätze.

Auftragseingang im Bauhauptgewerbe:

Wert (ohne Umsatzsteuer) aller im Berichtsmonat vom Betrieb fest akzeptierten Aufträge für Bauleistungen. Um Doppelzählungen zu vermeiden, wird der Auftragseingang nur von dem Betrieb gemeldet, der den Bauauftrag ausführen wird, d.h. an Nachunternehmer zu vergebende Teile von Bauaufträgen werden nicht in die eigene Meldung einbezogen.

Auftragsbestand im Bauhauptgewerbe:

Wert (ohne Umsatzsteuer) aller akzeptierten, noch nicht ausgeführten Aufträge für Bauleistungen am Ende des Berichtsvierteljahres. Bei der Ermittlung des Auftragsbestandes wird vom Auftragswert bereits im Bau befindlicher Projekte der Teil abgesetzt, der produktions-technisch schon fertiggestellt ist (ohne Berücksichtigung der Abnahme oder Abrechnung).

Hinweis:

Vergleichbarkeit vorläufiger bzw. endgültiger Ergebnisse im Baugewerbe, Bereich Vorbereitende Baustellenarbeiten, Hoch- und Tiefbau:

Von März bis September des Berichtsjahres werden vorläufige Ergebnisse auf der Basis der Totalerhebung des Vorjahres erstellt, die einen eingeschränkten Zuverlässigkeitsgrad haben. Nach Aktualisierung des Firmenberichtsgebietes durch die Totalerhebung zur Jahresmitte und nach Bereinigung der Vormonatswerte mittels Aufschätzverfahren werden ab Oktober endgültige Ergebnisse veröffentlicht. Hierbei sind in den kumulierten Reihen auch bereinigte Vormonatsdaten enthalten. Unterschiede zwischen kumulierten endgültigen Werten und vorläufigen Zahlen der Vorperioden resultieren z.T. aus den durchgeführten Berichtskreis- bzw. Datenbestandskorrekturen.

1) Siehe Wirtschaftsverzeichnis. - 2) Siehe Umsatzsteuergesetz (UStG 1980).

Zeichenerklärung

a.n.g.	=	anderweitig nicht genannt
0	=	mehr als nichts, aber weniger als die Hälfte der kleinsten in der Tabelle nachgewiesenen Einheit
-	=	nichts vorhanden
/	=	keine Angaben, da Zahlen nicht sicher genug
.	=	Zahlenwert unbekannt oder geheimzuhalten
x	=	Tabellenfach gesperrt, weil Aussage nicht sinnvoll
()	=	Nachweis unter dem Vorbehalt, daß der Zahlenwert Fehler aufweisen kann
p	=	vorläufiges Ergebnis
r	=	berichtigtes Ergebnis

Abweichungen in den Summen durch Runden der Zahlen möglich

A. Vorbereitende Baustellenarbeiten, Hoch- und Tiefbau

1. Beschäftigte, Lohn- und Gehaltssumme, geleistete Arbeitsstunden

- Hochgerechnete Ergebnisse für alle Betriebe -

Merkmal	September 1997	August 1997	Januar-September		Veränderungen in %		
					Sept. 97	Sept.97	Jan.-Sept. 97
			1997	1996	gegenüber		
					Aug. 97	Sept. 96	Jan.-Sept. 96

Tätige Personen (Anzahl)

Tätige Inhaber, tätige Mitinhaber und unbezahlt mithelfende Familienangehörige	355	355	364	390	± 0,0	- 4,3	- 6,7
Kaufmännische und technische Angestellte ¹⁾ einschl. kaufmännische und technische Auszubildende	2 317	2 335	2 368	2 454	- 0,8	- 5,4	- 3,5
Facharbeiter (Tarifberufsgruppen I, II, III a-c) ¹⁾	6 145	6 208	6 166	6 792	- 1,0	- 8,7	- 9,2
Fachwerker, Werker und sonstige Beschäftigte (Tbgr. IV-V)	3 145	3 122	3 047	3 404	+ 0,7	- 8,5	- 10,5
Gewerblich Auszubildende, Umschüler, Anlernlinge und Praktikanten	686	612	679	801	+ 12,1	- 16,2	- 15,2
Beschäftigte insgesamt	12 648	12 632	12 625	13 841	+ 0,1	- 8,4	- 8,8
darunter ausländische Arbeitnehmer (ohne Grenzgänger)	919	922	912	1 082	- 0,3	- 13,6	- 15,7

Löhne und Gehälter (in 1 000 DM)

Bruttolohnsumme²⁾ einschl. Vergütungen für gewerblich Auszubildende sowie Bruttogehaltssumme für Poliere, Schachtmeister und Meister	41 196	40 953	343 043	374 770	+ 0,6	- 6,1	- 8,5
Bruttogehaltssumme²⁾ einschl. Vergütungen für kaufmännische und technische Auszubildende ohne Gehälter für Poliere, Schachtmeister und Meister	13 191	13 565	114 021	114 716	- 2,8	- 6,3	0,6
Bruttolohn- und -gehaltssumme zusammen	54 387	54 518	457 064	489 486	- 0,2	- 6,1	- 6,6

Geleistete Arbeitsstunden (in 1 000)

Hochbau	Wohnungsbau (unabhängig vom Auftraggeber)	434	363	3 537	3 951	+ 19,6	- 12,5	- 10,5
	Gewerblicher und industrieller Hochbau ³⁾	321	261	2 262	2 359	+ 23,0	+ 7,7	- 4,1
	Hochbauten für Bahn und Post (Deutsche Bahn AG, Post AG, Telekom AG, Postbank AG)	2	2	18	32	± 0,0	- 50,0	- 43,7
	Hochbauten für Organisationen ohne Erwerbszweck (Kirchen, Vereine, Verbände, Gewerkschaften, Parteien, DRK u.a.)	23	21	187	170	+ 9,5	± 0,0	+ 10,0
	Hochbauten für Körperschaften des öffentlichen Rechts (Bund, Länder, Gemeinden, Sozialvers. u. sonst. öffentl. Auftrag.)	66	73	599	578	- 9,6	- 17,5	+ 3,6
Tiefbau	Gewerblicher und industrieller Tiefbau - ohne Straßenbau -	132	121	936	982	+ 9,1	- 2,2	- 4,7
	Tiefbauten für Bahn und Post - ohne Straßenbau - (Deutsche Bahn AG, Post AG, Telekom AG, Postbank AG)	47	33	371	395	+ 42,4	- 16,1	- 6,1
	Straßenbau (unabhängig vom Auftraggeber)	202	152	1 392	1 339	+ 32,9	+ 4,7	+ 4,0
	Sonstiger Tiefbau - ohne Straßenbau - für Körperschaften des öffentl. Rechts sowie für Org. ohne Erwerbszweck	247	194	1 833	2 188	+ 27,3	- 16,6	- 16,2
Gesamter Hochbau³⁾		846	720	6 513	7 090	+ 17,5	- 6,1	- 8,1
Gesamter Tiefbau		628	500	4 532	4 904	+ 25,6	- 7,6	- 7,6
Geleistete Arbeitsstunden insgesamt		1 474	1 220	11 045	11 994	+ 20,8	- 6,8	- 7,9

Arbeitstage

Arbeitstage	22	20	187	188	+ 10,0	+ 4,8	- 0,5
--------------------	-----------	-----------	------------	------------	---------------	--------------	--------------

1) Die angestelltenversicherungspflichtigen Poliere, Schachtmeister und Meister sind den Facharbeitern zugeordnet. 2) Die Entgelte für Poliere, Schachtmeister und Meister sind in der Bruttolohnsumme enthalten. 3) Einschließlich landwirtschaftlicher Bau.

A. Vorbereitende Baustellenarbeiten, Hoch- und Tiefbau

2. Umsatz^{*)}

- Hochgerechnete Ergebnisse für alle Betriebe -

Merkmal	Sep- tember 1997	August 1997	Januar-September		Veränderungen in %		
					Sept. 97	Sept. 97	Jan.- Sept. 97
			1997	1996	gegenüber		
					Aug. 97	Sept. 96	Jan.- Sept. 96

Baugewerblicher Umsatz (in 1 000 DM)

Hochbau	Wohnungsbau (unabhängig vom Auftraggeber)	41 312	43 722	395 532	451 632	- 5,5	- 30,4	- 12,4
	Gewerblicher und industrieller Hochbau ¹⁾	47 009	46 275	322 547	340 185	+ 1,6	- 6,6	- 5,2
	Hochbauten für Bahn und Post (Deutsche Bahn AG, Post AG, Telekom AG, Postbank AG)	115	285	4 702	11 761	- 59,6	- 67,1	- 60,0
	Hochbauten für Organisationen ohne Erwerbszweck (Kirchen, Vereine, Verbände, Gewerkschaften, Parteien, DRK u.a.)	4 260	4 157	33 788	30 450	+ 2,5	- 7,8	+ 11,0
	Hochbauten für Körperschaften des öffentlichen Rechts (Bund, Länder, Gemeinden, Sozialvers. u. sonst. öffentl. Auftrag.)	20 621	17 975	143 745	107 751	+ 14,7	+ 102,2	+ 33,4
Tiefbau	Gewerblicher und industrieller Tiefbau - ohne Straßenbau -	16 125	19 446	130 862	110 498	- 17,1	+ 11,8	+ 18,4
	Tiefbauten für Bahn und Post - ohne Straßenbau - (Deutsche Bahn AG, Post AG, Telekom AG, Postbank AG)	4 925	7 154	46 860	45 229	- 31,2	+ 18,6	+ 3,6
	Straßenbau (unabhängig vom Auftraggeber)	27 017	23 573	172 291	170 177	+ 14,6	+ 14,5	+ 1,2
	Sonstiger Tiefbau - ohne Straßenbau - für Körperschaften des öffentl. Rechts sowie für Org. ohne Erwerbszweck	38 998	31 274	263 553	297 081	+ 24,7	+ 10,7	- 11,3
Gesamter Hochbau¹⁾		113 317	112 414	900 674	941 779	+ 0,8	- 9,2	- 4,4
Gesamter Tiefbau		87 065	81 447	613 566	622 985	+ 6,9	+ 12,5	- 1,5
Baugewerblicher Umsatz insgesamt		200 382	193 861	1 514 240	1 564 764	+ 3,4	- 0,9	- 3,2
Sonstiger Umsatz insgesamt		6 710	5 855	38 882	47 523	+ 14,6	+ 15,6	- 18,2
Gesamtumsatz		207 092	199 716	1 553 122	1 612 287	+ 3,7	- 0,4	- 3,7

^{*)} Ohne Umsatzsteuer. - 1) Einschließlich landwirtschaftlicher Bau.

A. Vorbereitende Baustellenarbeiten, Hoch- und Tiefbau

3. Kreisergebnisse¹⁾ September 1997

- Ergebnisse für Betriebe von Unternehmen mit 20 und mehr Beschäftigten -

Merkmal	Maß- einheit	Saar- land	Stadt- verband Saarbr.	Landkreis				
				Merzig- Wadern	Neun- kirchen	Saarlouis	Saarpfalz	St. Wendel
Betriebe	Anzahl	182	79	15	36	23	21	8
Beschäftigte	Anzahl	8 560	2 877	655	2 119	964	1 429	516
Geleistete Arbeitsstunden insgesamt	1 000	1 031	357	85	263	104	147	74
Hochbau ¹⁾	1 000	489	195	36	112	49	93	2
dar.: Wohnungsbau	1 000	152	56	11	49	22	13	1
Tiefbau	1 000	542	162	49	151	55	54	72
Bruttolohn- u. -gehaltsumme	1 000 DM	39 963	13 034	3 067	10 211	4 157	6 829	2 664
Gesamtumsatz ²⁾	1 000 DM	166 207	63 851	8 929	39 467	11 943	31 704	10 317
Auftragseingang ²⁾	1 000 DM	144 303	40 890	17 781	36 868	9 052	31 742	7 970

^{*)} Abweichungen in den Summen durch Runden der Zahlen möglich. 1) Einschließlich landwirtschaftlicher Bau. 2) Ohne Umsatzsteuer.

A. Vorbereitende Baustellenarbeiten, Hoch- und Tiefbau

4. Auftragseingang^{*)} in 1 000 DM

- Ergebnisse für Betriebe von Unternehmen mit 20 und mehr Beschäftigten -

Merkmal	September 1997	August 1997	Januar-September		Veränderungen in %		
					Sept. 97	Sept. 97	Jan.- Sept. 97
			1997	1996	gegenüber		
					Aug.97	Sept. 96	Jan.-Sept. 96
Hochbau							
Wohnungsbau (unabhängig vom Auftraggeber)	18 520	17 399	142 369	174 281	+ 6,4	- 60,4	- 18,3
Gewerblicher und industrieller Hochbau ¹⁾	43 563	66 291	297 055	315 358	- 34,3	- 18,8	- 5,8
Hochbauten für Bahn und Post (Deutsche Bahn AG, Post AG, Telekom AG, Postbank AG)	294	21	7 640	903	x	+ 27,8	x
Hochbauten für Organisationen ohne Erwerbszweck (Kirchen, Vereine, Verbände, Gewerkschaften, Parteien, DRK u.a.)	672	591	26 455	27 672	+ 13,7	- 45,0	- 4,4
Hochbauten für Körperschaften des öffentlichen Rechts (Bund, Länder, Gemeinden, Sozialvers. u. sonst. öffentl. Auftrag.)	9 663	8 342	83 327	92 277	+ 15,8	- 30,3	- 9,7
Tiefbau							
Gewerblicher und industrieller Tiefbau - ohne Straßenbau -	11 788	4 211	93 107	66 708	+ 179,9	+ 83,0	+ 39,6
Tiefbauten für Bahn und Post - ohne Straßenbau - (Deutsche Bahn AG, Post AG, Telekom AG, Postbank AG)	4 405	4 505	40 722	43 191	- 2,2	+ 22,5	- 5,7
Straßenbau (unabhängig vom Auftraggeber)	17 641	24 401	163 452	185 270	- 27,7	+ 23,1	- 11,8
Sonstiger Tiefbau - ohne Straßenbau - für Körperschaften des öffentl. Rechts sowie für Org. ohne Erwerbszweck	37 757	16 696	228 895	213 761	+ 126,1	+ 37,5	+ 7,1
Gesamter Hochbau¹⁾	72 712	92 644	556 846	610 491	- 21,5	- 37,2	- 8,8
Gesamter Tiefbau	71 591	49 813	526 176	508 930	+ 43,7	+ 38,1	+ 3,4
Auftragseingang insgesamt	144 303	142 457	1 083 022	1 119 421	+ 1,3	- 13,9	- 3,3
davon:							
aus dem Saarland	110 989	121 285	862 919	874 814	- 8,5	- 7,5	- 1,4
aus anderen Bundesländern	33 314	21 172	220 103	244 607	+ 57,3	- 30,1	- 10,0

*) Ohne Umsatzsteuer.- 1) Einschließlich landwirtschaftlicher Bau.

A. Vorbereitende Baustellenarbeiten, Hoch- und Tiefbau

5. Auftragsbestand^{*)1)} 3. Quartal 1997 in 1 000 DM

- Ergebnisse für Betriebe von Unternehmen mit 20 und mehr Beschäftigten -

Merkmal	3. Quartal 1997	2. Quartal 1997	1.Quartal 1997	3.Quartal 1996	Veränderungen in %	
					3. Quartal 1997	
					gegenüber	
					2. Quart. 97	3. Quart. 96
Hochbau						
Wohnungsbau (unabhängig vom Auftraggeber)	54 685	75 975	81 371	111 019	- 28,0	- 50,7
Gewerblicher und industrieller Hochbau ²⁾	170 103	156 191	148 945	168 826	+ 8,9	+ 0,8
Hochbauten für Bahn und Post (Deutsche Bahn AG, Post AG, Telekom AG, Postbank AG u.a.)	611	514	779	716	+ 18,9	- 14,7
Hochbauten für Organisationen ohne Erwerbszweck (Kirchen, Vereine, Verbände, Gewerkschaften, Parteien, DRK u.a.)	28 887	33 948	50 356	31 266	- 14,9	- 7,6
Hochbauten für Körperschaften des öffentlichen Rechts (Bund, Länder, Gemeinden, Sozialvers. u. sonst. öffentl. Auftrag.)	65 112	75 697	87 251	103 543	- 14,0	- 37,1
Tiefbau						
Gewerblicher und industrieller Tiefbau - ohne Straßenbau -	46 234	41 588	21 795	39 445	+ 11,2	+ 17,2
Tiefbauten für Bahn und Post - ohne Straßenbau - (Deutsche Bahn AG, Post AG, Telekom AG, Postbank AG u.a.)	10 397	11 458	14 066	12 422	- 9,3	- 16,3
Straßenbau (unabhängig vom Auftraggeber)	73 813	84 637	82 619	79 178	- 12,8	- 6,8
Sonstiger Tiefbau - ohne Straßenbau - für Körperschaften des öffentl. Rechts sowie für Org. ohne Erwerbszweck	138 089	156 163	174 103	161 319	- 11,6	- 14,4
Gesamter Hochbau²⁾	319 398	342 325	368 702	415 370	- 6,7	- 23,1
Gesamter Tiefbau	268 533	293 846	292 583	292 364	- 8,6	- 8,2
Auftragsbestand insgesamt	587 931	636 171	661 285	707 734	- 7,6	- 16,9
davon:						
aus dem Saarland	487 264	516 459	532 702	536 318	- 5,7	- 9,1
aus anderen Bundesländern	100 667	119 712	128 583	171 416	- 15,9	- 41,3

*) Ohne Umsatzsteuer.- 1) Zahlen werden nur vierteljährlich ermittelt.- 2) Einschließlich landwirtschaftlicher Bau.

B. Bauinstallation und sonstiges Baugewerbe*)

1. Betriebe, Beschäftigte, geleistete Arbeitsstunden, Lohn- und Gehaltssumme, Umsatz nach Wirtschaftszweigen 3. Quartal 1997

- Ergebnisse für Betriebe von Unternehmen mit 20 und mehr Beschäftigten -

WZ 93 Nr.	Wirtschaftszweig	Betriebe ¹⁾	Beschäftigte ¹⁾	Geleistete Arbeits- stunden	Bruttolohn- u. -gehalt- summe	Baugewerb- licher Umsatz ²⁾	Gesamt- umsatz ²⁾
		Anzahl		1 000	1 000 DM		
45.31.0	Elektroinstallation	22	1 104	395	12 021	30 158	32 001
45.32.0	Dämmung gegen Kälte, Wärme, Schall, Erschütterung	7	216	83	3 184	8 592	8 616
45.33.2	Installation von Heizungs-, Lüftungs-, Klima- und gesundheitstechnischen Anlagen	35	1 357	417	15 788	44 945	48 375
45.41.0	Stukkateurgewerbe, Gipserei, Verputzerei	17	451	150	6 145	17 606	17 630
45.43.2	Fliesen-, Platten- u. Mosaiklegerei	7	227	82	2 961	8 282	8 322
45.43.3	Estrichlegerei	4	192	56	2 488	8 509	8 927
45.44.1	Maler- und Lackierergewerbe	10	323	127	3 747	12 693	12 725
-	sonstige Bauinstallation und sonstiges Baugewerbe	11	371	141	5 276	19 836	20 725
45.3 bis 45.5	Bauinstallation und sonstiges Baugewerbe insgesamt	113	4 241	1 451	51 610	150 621	157 321

*) Wird ab 1997 nur noch vierteljährlich erhoben und veröffentlicht. - 1) Am Ende des Berichtviertelsjahres 2) ohne Umsatzsteuer

B. Bauinstallation und sonstiges Baugewerbe*)

2. Beschäftigte, Arbeitsstunden und Gesamtumsatz im Vergleich zu 1996

- Ergebnisse für Betriebe von Unternehmen mit 20 und mehr Beschäftigten -

WZ 93 Nr.	Wirtschaftszweig	Beschäftigte ¹⁾	Geleistete Arbeits- stunden	Gesamt- umsatz	Beschäftigte	Geleistete Arbeits- stunden	Gesamt- umsatz ²⁾
		Veränderung in % 3. Quartal 1997/96			Veränderung in % 1. - 3. Quartal 1997/96		
45.31.0	Elektroinstallation	+ 3,4	- 5,3	- 5,7	+ 3,2	+ 1,1	- 12,9
45.32.0	Dämmung gegen Kälte, Wärme, Schall, Erschütterung	+ 5,4	+ 23,9	+ 34,4	- 4,0	+ 13,6	- 4,8
45.33.2	Installation von Heizungs-, Lüftungs-, Klima- und gesundheitstechnischen Anlagen	+ 3,4	+ 10,6	+ 19,8	+ 1,0	+ 4,6	+ 12,1
45.41.0	Stukkateurgewerbe, Gipserei, Verputzerei	+ 12,5	+ 11,9	+ 7,0	+ 12,0	+ 11,6	+ 24,1
45.43.2	Fliesen-, Platten- u. Mosaiklegerei	- 19,8	- 24,1	- 37,3	- 13,3	- 24,4	- 26,6
45.43.3	Estrichlegerei	+ 0,5	- 6,7	- 9,0	- 2,1	- 6,2	- 6,8
45.44.1	Maler- und Lackierergewerbe	+ 22,3	- 7,3	- 13,4	- 0,9	- 10,5	- 17,3
-	sonstige Bauinstallation und sonstiges Baugewerbe	+ 30,2	+ 58,4	+ 61,2	+ 26,1	+ 39,8	+ 47,1
45.3 bis 45.5	Bauinstallation und sonstiges Baugewerbe insgesamt	+ 5,8	+ 4,5	+ 6,4	+ 2,8	+ 2,9	+ 1,2

*) Wird ab 1997 nur noch vierteljährlich erhoben und veröffentlicht. - 1) Am Ende des Berichtsvierteljahres 2) ohne Umsatzsteuer

B. Bauinstallation und sonstiges Baugewerbe*)

3. Kreisergebnisse¹⁾ 3. Quartal 1997

- Ergebnisse für Betriebe von Unternehmen mit 20 und mehr Beschäftigten -

Kreis	Betriebe ²⁾	Beschäftigte ²⁾	Geleistete Arbeitsstunden	Bruttolohn- und -gehaltssumme	Gesamtumsatz ³⁾
	Anzahl		1 000	1 000 DM	
Stadtverband Saarbrücken	43	1 528	506	19 248	56 246
Landkreis Merzig Wadern	14	625	251	7 951	21 455
Landkreis Neunkirchen	14	493	164	5 898	20 022
Landkreis Saarlouis	20	814	258	9 861	34 162
Saarpfalz-Kreis	15	548	183	6 091	17 964
Landkreis St. Wendel	7	233	89	2 561	7 471
Saarland	113	4 241	1 451	51 610	157 321

*) Wird ab 1997 nur noch vierteljährlich erhoben und veröffentlicht. - 1) Abweichungen in den Summen durch Runden der Zahlen möglich. - 2) Am Ende des Berichtsvierteljahres. - 3) ohne Umsatzsteuer

Verzeichnis der Wirtschaftszweige im Baugewerbe

WZ 93-Nr.	Wirtschaftszweig Vorbereitende Baustellenarbeiten, Hoch- und Tiefbau	WZ 93-Nr.	Wirtschaftszweig Bauinstallation und sonstiges Baugewerbe
45.11.1	Abbruch-, Spreng- und Entrümmungsgewerbe <input type="checkbox"/>	45.31.0	Elektroinstallation <input type="checkbox"/>
45.11.2	Erdbewegungsarbeiten <input type="checkbox"/>	45.32.0	Dämmung gegen Kälte, Wärme, Schall u. Erschütterung <input type="checkbox"/>
45.11.3	Landeskulturbau und Renaturierung von Gewässern <input type="checkbox"/>	45.33.1	Klempnerei, Gas- und Wasserinstallation <input type="checkbox"/>
45.11.4	Aufschließung von Lagerstätten <input type="checkbox"/>	45.33.2	Installation von Heizungs-, Lüftungs-, Klima- und gesundheitstechnischen Anlagen <input type="checkbox"/>
45.12.0	Test- und Suchbohrung <input type="checkbox"/>	45.34.0	Sonstige Bauinstallation <input type="checkbox"/>
45.21.1	Hoch- und Tiefbau ohne ausgeprägten Schwerpunkt <input type="checkbox"/>	45.41.0	Stukkateurgewerbe, Gipserei und Verputzerei <input type="checkbox"/>
45.21.2	Hochbau (ohne Fertigteilbau) <input type="checkbox"/>	45.42.0	Bautischlerei <input type="checkbox"/>
	Herstellung von Fertigteilbauten aus	45.43.1	Parkettlegerei <input type="checkbox"/>
45.21.3	Beton im Hochbau aus selbsthergestellten Bausätzen <input type="checkbox"/>	45.43.2	Fliesen-, Platten- und Mosaiklegerei <input type="checkbox"/>
45.21.4	Beton im Hochbau aus fremdbezogenen Bausätzen <input type="checkbox"/>	45.43.3	Estrichlegerei <input type="checkbox"/>
45.21.5	Holz im Hochbau aus fremdbezogenen Bausätzen <input type="checkbox"/>	45.43.4	Sonstige Fußbodenlegerei und -kleberei <input type="checkbox"/>
45.21.6	Brücken- und Tunnelbau u.ä. <input type="checkbox"/>	45.43.5	Tapetenkleberei <input type="checkbox"/>
45.21.7	Kabelleitungstiefbau <input type="checkbox"/>	45.43.6	Raumausstattung ohne ausgeprägten Schwerpunkt <input type="checkbox"/>
45.22.1	Dachdeckerei <input type="checkbox"/>	45.44.1	Maier- und Lackierergewerbe <input type="checkbox"/>
45.22.2	Abdichtung gegen Wasser und Feuchtigkeit <input type="checkbox"/>	45.44.2	Glasergewerbe <input type="checkbox"/>
45.22.3	Zimmerei und Ingenieurholzbau <input type="checkbox"/>	45.45.1	Fassadenreinigung <input type="checkbox"/>
45.23.1	Straßenbau <input type="checkbox"/>	45.45.2	Ofen- und Herdsetzerei <input type="checkbox"/>
45.23.2	Eisenbahnoberbau <input type="checkbox"/>	45.45.3	Ausbaugewerbe anderweitig nicht genannt <input type="checkbox"/>
45.24.0	Wasserbau <input type="checkbox"/>	45.50.0	Vermietung von Baumaschinen und -geräten mit Bedienungspersonal <input type="checkbox"/>
45.25.1	Brunnenbau <input type="checkbox"/>		
45.25.2	Schachtbau <input type="checkbox"/>		
45.25.3	Schornstein-, Feuerungs- und Industrieofenbau <input type="checkbox"/>		
45.25.4	Gerüstbau <input type="checkbox"/>		
45.25.5	Gebäudetrocknung <input type="checkbox"/>		
45.25.6	Sonstiger Tiefbau <input type="checkbox"/>		

Entspricht der Klassifikation der Wirtschaftszweige - WZ 93 - Baugewerbe

Veröffentlichungen

I. Zusammenfassende Schriften

Statistisches Handbuch für das Saarland

Erscheint zweijährlich im Wechsel mit Statistisches Taschenbuch für das Saarland.

Das Statistische Handbuch vermittelt aus dem Bereich der amtlichen Statistik die jeweils aktuellen Ergebnisse. Dem Benutzer steht reiches Zahlenmaterial aus sämtlichen Bereichen des wirtschaftlichen, kulturellen und sozialen Lebens zur Verfügung. Durch Zeit- und regionale Vergleiche lassen sich Entwicklungen in der Bevölkerungs-, der Wirtschafts- und Sozialstruktur erkennen.

Statistisches Taschenbuch für das Saarland

Erscheint zweijährlich im Wechsel mit Statistisches Handbuch für das Saarland.

Das Statistische Taschenbuch will die zweijährliche Erscheinungsphase des Handbuchs durch Publizierung der jeweils neuesten, wichtigsten Daten der amtlichen Statistik ausfüllen. In seiner Gliederung ist es nicht so differenziert angelegt wie das bedeutend umfangreichere Handbuch. In einem Anhang werden zusätzlich die wichtigsten Daten der amtlichen Statistik für die übrigen Bundesländer aufgeführt.

Saarland heute - Statistische Kurzinformationen (*erscheint jährlich*)

II. Fachstatistische Schriften

Handbuch Öffentliche Finanzen

Erscheinungsweise jährlich.

Das Handbuch stellt Grunddaten über die aktuelle Finanzsituation im öffentlichen Bereich zur Verfügung. Angegeben sind sowohl einfache Bestandszahlen als auch funktional gegliederte Ergebnisse für Gemeinden und Land.

Statistische Berichte

Zur schnellen Unterrichtung von Verwaltung und anderen Interessenten werden hier die neuesten Ergebnisse der laufenden Statistiken wie auch die ersten Resultate von Sondererhebungen veröffentlicht. Ihre sachliche Gliederung ist sehr differenziert und bundeseinheitlich festgelegt.

Bildung - Kurzinformation (*erscheint jährlich*)

III. Reihen

Einzelschrift zur Statistik des Saarlandes

In dieser Reihe, die bis heute fast 100 Einzelschriften umfaßt, werden aus dem gesamten Spektrum der amtlichen Statistik schwerpunktmäßig Einzelthemen behandelt.

Saarland in Zahlen (*Sonderhefte*)

In dieser Serie werden die Ergebnisse von periodisch wiederkehrenden Zählungen veröffentlicht.

Saarländische Gemeindezahlen

In dieser jährlich erscheinenden Publikation werden Informationen aus den verschiedensten Bereichen der amtlichen Statistik auf Gemeinde- bzw. Kreisebene veröffentlicht.

Volkswirtschaftliche Gesamtrechnungen der Länder (*Gemeinschaftsveröffentlichungen der Statistischen Landesämter*)

Ergebnisse über Entstehung, Verteilung und Verwendung des Sozialprodukts nach Ländern sowie Bruttowertschöpfung der kreisfreien Städte und Landkreise, Erscheinungsweise ein-bis zweijährlich.

IV. Verzeichnisse

wie Gemeindeverzeichnis, Schulverzeichnis, Krankenhausverzeichnis, Märkte im Saarland, Systematischer Datenbestandskatalog des saarländischen Informationssystem SAPLIS usw. werden jährlich aktualisiert herausgegeben;
neu: Straßenverzeichnis

Presse- und Informationsdienst

Saarland

Statistisches Landesamt

Virchowstr. 7, 66119 Saarbrücken, ☎ 06 81/5 01 - 59 35, Telefax 06 81/5 01 - 59 21, E-Mail: statistik@stala.saarland.de